



Fête de  
l'urbanisme horloger

## Programme

# Voyage au cœur du Style sapin

La Chaux-de-Fonds, Le Locle  
24-25-26 juin 2022

13<sup>e</sup> anniversaire de l'inscription de  
**La Chaux-de-Fonds / Le Locle** sur la  
Liste du patrimoine mondial de l'UNESCO

[www.urbanismehorloger.ch](http://www.urbanismehorloger.ch)



La Chaux-de-Fonds / Le Locle  
Urbanisme horloger inscrit au  
Patrimoine mondial UNESCO

Fondation en faveur  
de la mise en valeur du site inscrit



Organisation  
des Nations Unies  
pour l'éducation,  
la science et la culture



La Chaux-de-Fonds /  
Le Locle, urbanisme horloger  
inscrit sur la Liste du  
patrimoine mondial en 2009

Partenaire média

**ARCInfo**

## Fête de l'urbanisme horloger

Le thème de la «Fête de l'urbanisme horloger» qui célébrera le 13<sup>e</sup> anniversaire de notre inscription au patrimoine mondial de l'UNESCO est un «Voyage au cœur du Style sapin».

La Fondation en faveur de la mise en valeur du site inscrit est heureuse de saisir l'opportunité du 150<sup>e</sup> anniversaire de l'École d'arts appliqués pour mettre en lumière les innombrables témoins de ce courant artistique qu'elle a développé au début du 20<sup>e</sup> siècle dans nos villes et qui est l'un des fondements les plus importants de notre histoire horlogère.

Le rayonnement artistique et culturel de ce mouvement Art nouveau particulier développé et enseigné par Charles l'Eplattenier, directeur de l'école, mérite d'être plus largement connu et reconnu ici et ailleurs. Cette fête de l'urbanisme horloger 2022 en a la ferme ambition.

DENIS CLERC

Président de la Fondation en faveur  
de la mise en valeur du site inscrit



## Une nature transcendée

Ce 13<sup>e</sup> anniversaire de l'inscription des villes du Locle et de La Chaux-de-Fonds sur la Liste du patrimoine mondial de l'UNESCO fait la part belle à l'Art nouveau et plus particulièrement au Style sapin. Celui-ci nous rappelle le lien étroit entre notre environnement et nos belles cités. Cette nature aussi fragile que luxuriante, qui a transcendé tant de générations, a donné lieu à nombre de reproductions qui embellissent désormais notre patrimoine exceptionnel. Comme si les hommes et les femmes ressentaient le besoin de l'honorer, de la préserver, de matérialiser une certaine idée de l'éternité.

THÉO HUGUENIN-ÉLIE  
Conseiller communal  
La Chaux-de-Fonds

CÉDRIC DUPRAZ  
Conseiller communal  
Le Locle

fondation  
**alfaset**



Fondation Alfaset | Rue des Terreaux 48 | Case postale | CH-2301 La Chaux-de-Fonds  
Tél. + 41 32 967 96 50 | [info@alfaset.ch](mailto:info@alfaset.ch)

**alfaset.ch**



## Voyage à travers le Style sapin

---

Que se cache-t-il sous le Style sapin ?  
Quel est son lien avec l'urbanisme horloger ?

La Chaux-de-Fonds et sa voisine Le Locle sont inscrites depuis 2009 sur la Liste du patrimoine mondial de l'UNESCO pour leur urbanisme horloger. Elles sont les témoins exceptionnels d'un développement urbain qui lie entreprises horlogères et habitat.

Regardez autour de vous : fenêtres, façades ou jardins racontent une histoire qui s'écrit à plusieurs mains. L'urbanisme horloger fait référence à un travail d'équipe qui a vu se rencontrer des horlogers, des patrons, des artistes, des bâtisseurs et des ouvriers. Le tissu urbain s'est adapté aux besoins de l'horlogerie, donnant au centre-ville de La Chaux-de-Fonds et du Locle une structure unique.

### Et le Style sapin ?

Vers 1900, la production horlogère est très importante. L'École d'arts appliqués à l'industrie, fondée en 1870 par la Société des patrons graveurs, future École d'arts appliqués, forme des graveurs et des émailleurs à la décoration de boîtes de montres. Au même moment, un nouveau courant artistique voit le jour en Europe : l'Art nouveau. Les artistes s'inspirent des formes de la

nature pour développer un langage artistique appliqué aux arts plastiques, aux arts décoratifs et à l'architecture. Ils cherchent à se détacher des motifs liés à l'industrie.

Dans les Montagnes neuchâteloises, la nature est faite de sapins, de pives, de gentianes et de pissenlits. Les élèves de l'École d'arts appliqués et du Cours supérieur d'art et de décoration, sous l'impulsion de leur enseignant, Charles L'Eplattenier, s'en inspirent pour créer une variante locale à l'Art nouveau : le Style sapin. Les formes naturelles sont simplifiées, le sapin devenant un triangle, la gentiane une pyramide. Ce langage artistique unique, fruit de la réflexion menée par un enseignant avec ses élèves fait partie intégrante de l'urbanisme horloger. La Villa Fallet, l'Ancien crématoire et le Salon bleu de l'appartement Spillmann en sont des témoins uniques.

C'est avec un immense plaisir que nous vous invitons à (re)découvrir et à partager ce patrimoine durant la Fête de l'urbanisme horloger.

SYLVIE PIPOZ

Déléguée à la valorisation du patrimoine

## VILLA FALLET (La Chaux-de-Fonds)

---

La Villa Fallet est réalisée par les élèves du Cours supérieur d'art et de décoration de l'École d'arts appliqués en 1906. La construction de cette maison est un travail de groupe dans lequel des élèves ont réalisé un ou plusieurs éléments, accompagnés par leur professeur Charles L'Eplattenier et l'architecte René Chapallaz. Charles-Édouard Jeanneret, futur Le Corbusier, Léon Perrin ou encore André Evard ont apporté leurs contributions. Les éléments de décoration sont réalisés dans le Style sapin : la façade, les ferronneries ou les boiseries intérieures sont ornées de motifs qui évoquent la région.

Venez découvrir cette maison emblématique récemment achetée par la Ville de La Chaux-de Fonds!

*Voir programme en page 18*



## ANCIEN CRÉMATOIRE (La Chaux-de-Fonds)

---

L'Ancien crématoire est construit entre 1908 et 1909 par l'architecte Robert Belli. La décoration est confiée à Charles L'Eplattenier et aux élèves du Cours supérieur d'art et de décoration de l'École d'arts appliqués. L'entier des décors artistiques évoquent la spiritualité et l'au-delà sans pour autant avoir de connotation religieuse. On y trouve notamment des mosaïques, de la pierre taillée, du métal repoussé ou de la peinture. Le Style sapin se mélange aux symboles liés à l'au-delà.

Venez découvrir ce lieu de recueillement unique.

*Voir programme en page 22*

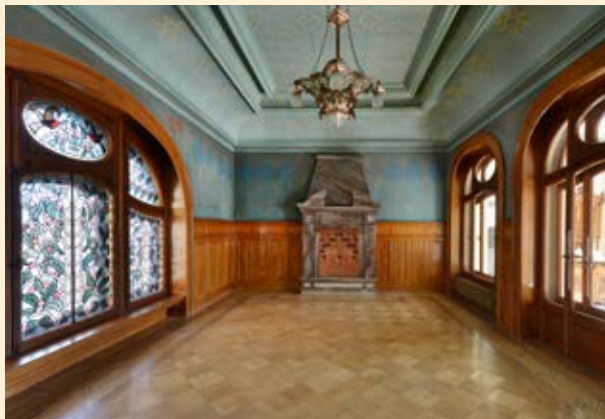


## APPARTEMENT SPILLMANN ET SALON BLEU (La Chaux-de-Fonds)

Charles-Rodolphe Spillmann, fabricant de boîtes de montres en or, construit, en plusieurs étapes entre 1890 et 1907, sa maison et ses ateliers entre la rue du Nord 51 et la rue du Doubs 32. Il fait appel aux élèves du Cours supérieur d'art et de décoration de l'École d'arts appliqués pour embellir deux pièces de réception attenantes à l'atelier, dont le fameux Salon bleu. Marie-Louise Goering, André Evard et Louis Houriet y ont réalisé les décors de Style sapin.

Venez découvrir ces espaces insolites au cœur de la ville en damier.

*Voir programme en page 20*



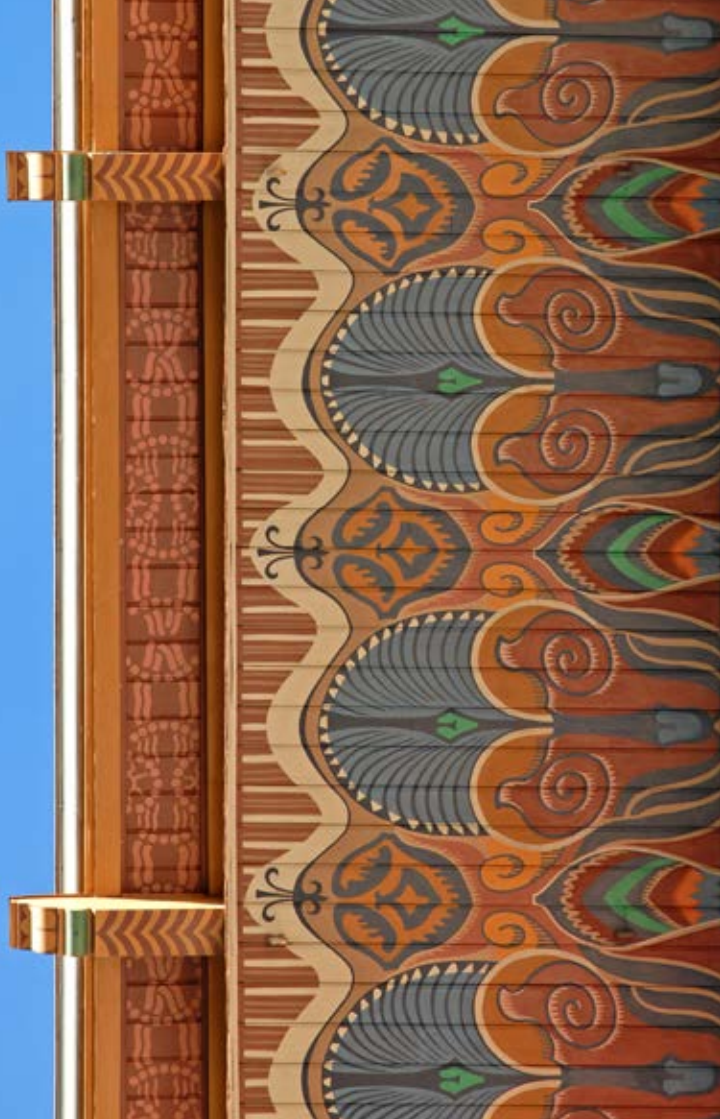
## CAGES D'ESCALIER D'EXCEPTION (La Chaux-de-Fonds)

Plus de 270 cages d'escalier décorées sont recensées à travers la ville. Si la majorité d'entre elles sont embellies de peintures en faux marbre, certaines possèdent encore de belles décorations représentant des fleurs, des animaux ou des paysages. Certaines sont réalistes, d'autres témoignent de la présence de l'Art nouveau au cœur de la vie quotidienne.

Osez pousser les portes et vous émerveiller.

Visite à faire en famille avec la brochure de Tourisme neuchâtelois disponible à l'office du tourisme ou à l'aide de l'application izi travel.





## HÔTEL DE VILLE (Le Locle)

---

Construit en 1918, l'Hôtel de Ville du Locle constitue l'un des plus beaux édifices de Suisse. La fresque monumentale d'Ernest Bieler intitulée «Les hommes ont divisé le cours du Soleil, déterminé les heures» fêtera son 100<sup>e</sup> anniversaire.

Venez (re)découvrir ses astrologues, ses dentellières et horlogers, qui ont fait la richesse de la Cité, ainsi que ses musées illustrant les vices et les passions humaines, les arts et les sciences, mais aussi les âges de la vie.

Le Locle fêtera également le 100<sup>e</sup> anniversaire des fresques de l'Hôtel de Ville lors d'un événement festif le 18 août.

*Voir programme en page 25*





## AU PROGRAMME

---

### VENDREDI 24 JUIN

Offre de fleurs, place du Marché, La Chaux-de-Fonds, 16h - 19h

### SAMEDI 25 JUIN

#### VILLA FALLET.....p. 18

10h - 22h visites libres  
10h / 11h / 16h / 18h visites guidées (45')  
14h Lamétéo, concert (30')  
15h / 17h visites avec 1000m. d'auteur-e-s (30')  
19h Takemo vs Corps pur, concert (45')  
20h30 July\_, concert (45')

#### APPARTEMENT SPILLMANN ET SALON BLEU.....p. 20

11h - 17h visites libres  
11h / 14h / 15h30 visites guidées (30')  
16h30 Naomi Mabanda, concert (30')

#### ANCIEN CRÉMATOIRE.....p. 22

11h - 17h visites libres  
14h / 16h visites guidées (30')  
11h Dubuk, concert (30')

#### HÔTEL DE VILLE 1, LE LOCLE.....p. 25

10h - 12h offre de fleurs à la population  
10h - 17h visites libres  
14h visite guidée

#### RANDOCROQUIS.....p. 26

14h - 17h départ en haut du chemin des Romains

### DIMANCHE 26 JUIN

#### VILLA FALLET.....p. 18

10h - 18h visites libres  
10h / 14h / 16h visites guidées (45')  
11h Lamétéo, concert (40')

#### APPARTEMENT SPILLMANN ET SALON BLEU.....p. 20

11h - 17h visites libres  
11h / 14h / 15h30 visites guidées (30')  
16h30 Naomi Mabanda concert (30')

#### ANCIEN CRÉMATOIRE.....p. 22

10h - 17h visites libres  
14h / 16h visites guidées (30')  
9h / 11h Dubuk, concert (30')

#### BALADE GOURMANDE DE LA JCI.....p. 27

Départs dès 9h

#### RANDOCROQUIS.....p. 26

14h - 17h départ en haut du chemin des Romains



## OFFRE DE FLEURS À LA POPULATION

**La Chaux-de-Fonds, vendredi 24 juin, 16h-19h, place du Marché**

**Le Locle, samedi 25 juin, 10h-12h, parvis de l'Hôtel de Ville**

Suite au succès rencontré l'année passée et pour lancer les festivités, la Fondation en faveur de la mise en valeur du site inscrit offre 2000 fleurs en pot à la population.

Géraniums, dahlias, pétunias ou impatiences viendront fleurir vos balcons.

À La Chaux-de-Fonds, un spectacle de danse sera proposé en collaboration avec *Le Six Pompes Summer Tour*.



## SAMEDI 25 ET DIMANCHE 26 JUIN À LA VILLA FALLET

### Chemin de Pouillerel 1, 10h-22h

Un florilège de propositions pour faire connaissance avec cette maison qui ouvre ses portes au public pour la première fois.

Des visites guidées vous mèneront de la Villa Fallet aux autres maisons du quartier.

1000m. d'auteur-e-s et les élèves de la formation théâtrale du TPR vous emmèneront dans une exploration littéraire et théâtralisée de la Villa Fallet.

Les enfants pourront explorer les motifs du Style sapin en réalisant des marque-pages personnalisés.

Trois concerts feront raisonner les murs de la villa.

L'accueil, les visites et la guinguette seront assurés par les membres de l'Association Maison blanche.



## SAMEDI 25 JUIN

- |                          |   |
|--------------------------|---|
| 10h / 11h /<br>16h / 18h | La Villa Fallet et le quartier de Pouillerel<br>Visites guidées par l'association Maison<br>blanche (45')                         |
| 14h                      | Lamétéo, Camille Mermet, Stéphane Block<br>Concert pop folk (30')   |
| 15h / 17h                | Sous les Sapins<br>Visites avec 1000m. d'auteur-e-s et des<br>élèves de la formation théâtrale<br>préprofessionnelle du TPR (30') |
| 19h                      | Takemo vs Corps Pur, Gabriel Arellano<br>et Gaspard Gigon<br>Concert rap malicieux (45')  |
| 20h30                    | JulY_, Julie Chapuis et Gil Reber<br>Concert électro électrisant (40')  |

## DIMANCHE 26 JUIN

- |                 |   |
|-----------------|---|
| 10h / 14h / 16h | La Villa Fallet et le quartier de Pouillerel<br>Visites guidées par l'association Maison<br>blanche (45') |
| 11h             | Lamétéo, Camille Mermet, Stéphane Block<br>Concert pop folk (30')   |

## SAMEDI 25 ET DIMANCHE 26 JUIN APPARTEMENT SPILLMANN ET SALON BLEU

**Doubs 32, 11h-17h**

Découvrez ce lieu emblématique de l'urbanisme horloger et du Style sapin à travers des visites libres et des visites guidées.

Admirez les dessins de Marie-Louise Goering, prêtés par le Musée des beaux-arts.

Naomi Mabanda fera résonner son violoncelle au cœur des décors du Salon bleu.

L'accueil sera assuré par l'Association RECIF qui occupe le rez-de-chaussée du bâtiment. Un verre de l'amitié vous sera offert à 11h.



## SAMEDI 25 JUIN

11h / 14h / 15h30 Visites guidées par  
Tourisme neuchâtelois - Montagnes (30')

16h30 Naomi Mabanda, violoncelle  
Concert électro acoustique (30')

## DIMANCHE 26 JUIN

11h / 14h / 15h30 Visites guidées par  
Tourisme neuchâtelois - Montagnes (30')

16h30 Naomi Mabanda, violoncelle  
Concert électro acoustique (30')



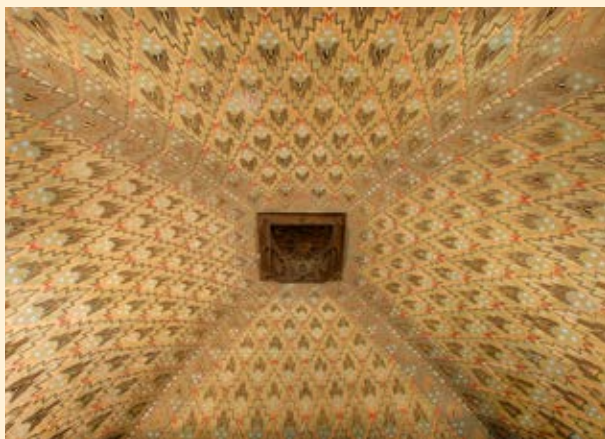
## SAMEDI 25 ET DIMANCHE 26 JUIN ANCIEN CRÉMATOIRE

### Charrière 106, 11h-17h

Découvrez cette œuvre d'art totale rarement ouverte au public.

Des visites guidées menées par Tourisme neuchâtelois vous donneront l'occasion de mieux connaître et mieux comprendre ce projet artistique et spirituel.

Dubuk alias Anna Sauter Mc-Dowell vous invite pour une expérience sonore où se mêlent confort et inconfort.



## SAMEDI 25 JUIN

14h / 16h

Visites guidées par  
Tourisme neuchâtelois - Montagnes (30')

11h

Dubuk, Anna Sauter Mc-Dowell  
Chant envoûtant, concert (30')

## DIMANCHE 26 JUIN

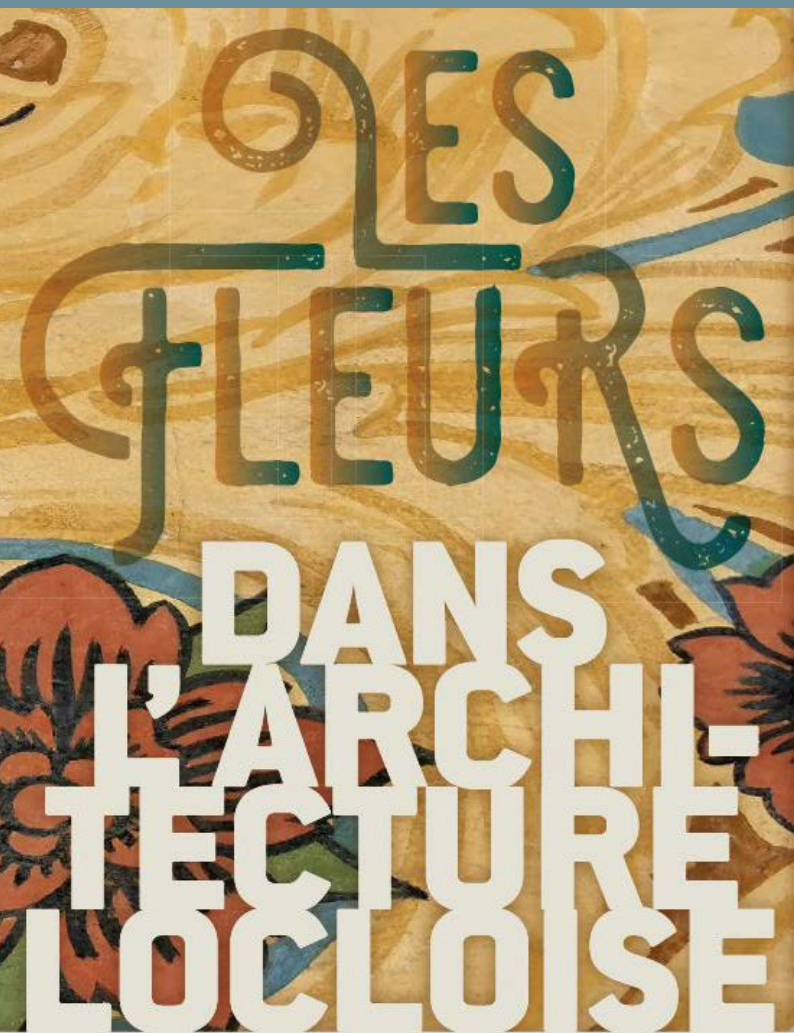
14h / 16h

Visites guidées par  
Tourisme neuchâtelois - Montagnes (30')

9h / 11h

Dubuk, Anna Sauter Mc-Dowell  
Chant envoûtant, concert (30')





## SAMEDI 25 JUIN À L'HÔTEL DE VILLE DU LOCLE

Hôtel de Ville 1, 10h-17h // 14h : visite guidée

En prémices au 100<sup>e</sup> anniversaire des fresques de l'Hôtel de Ville, Le Locle vous invite à explorer les fleurs dans l'architecture.

### TOUT L'ÉTÉ AU LOCLE

Cet été, Le Locle vous propose une nouvelle fois son parcours découverte «*Les fleurs dans l'architecture*». En effet, la Mère commune et ses bâtiments regorgent d'ornements floraux. Ce parcours d'un peu moins de deux kilomètres vous conduira auprès de dix-neuf édifices. Vous (re)découvrirez des sculptures, boiseries ou autres ferronneries, représentant des dahlias, des clématites, des tournesols ou autres rosiers.

De multiples réalisations, souvent discrètes et confinées, vous attendent... comme si nature et culture ne formaient qu'un.



## SAMEDI 25 ET DIMANCHE 26 JUIN AILLEURS DANS LA NATURE

### RANDOCROQUIS « SUR LES TRACES DU STYLE SAPIN »

À la manière des étudiants de l'École d'arts appliqués en 1906, partez à la découverte de la flore régionale pour l'observer et en tirer des éléments ornementaux.

Avec Delphine de Pretto, graphiste, illustratrice et formatrice d'adultes.

Maximum 15 personnes, réservation obligatoire  
[d@lignegraphique.ch](mailto:d@lignegraphique.ch), 078 656 95 86

Rdv en haut du chemin des Romains à 14h.

Fin au même endroit à 17h.



## ET AUSSI...

### BALADE GOURMANDE DE LA JCI

Dimanche 26 juin, départs dès 9h

Adultes 60.- / enfants (5-16 ans) 25.-  
moins de 5 ans : gratuit

Inscription obligatoire :

[www.raiffeisen.ch/montagnes-neuchateloises/baladejci](http://www.raiffeisen.ch/montagnes-neuchateloises/baladejci)

La Jeune Chambre Internationale des Montagnes neuchâteloises vous invite à une balade gourmande qui reliera La Chaux-de-Fonds au Locle. Sur un parcours de 7km environ, vous pourrez découvrir les charmes et les saveurs locales en dégustant des produits phares de la région.





## AILLEURS DANS LA RÉGION

Plusieurs expositions permettent de prolonger la Fête de l'urbanisme horloger.

### MUSÉE DES BEAUX-ARTS, LA CHAUX-DE-FONDS Espace Style sapin

**En tout temps, du mardi au dimanche, 10h-17h**

Le Musée des beaux-arts consacre une salle au Style sapin. Meubles, objets et iconographie témoignent de ce mouvement artistique qui mérite qu'on s'y attarde.

### BIBLIOTHÈQUE DE LA VILLE, LA CHAUX-DE-FONDS

Livres remarquables de la bibliothèque de l'École d'arts appliqués

**Jusqu'au 31 juillet, durant les heures d'ouverture de la bibliothèque**

Dès 1885, l'École d'arts appliqués se constitue une bibliothèque mise à la disposition des élèves, des enseignants et du public, pour soutenir leur apprentissage. Ce riche fonds, centré sur les arts appliqués au 19<sup>e</sup> et début 20<sup>e</sup> siècle, est considéré aujourd'hui comme exceptionnel. La Bibliothèque de la Ville présente quelques trésors méconnus de cette collection.





**MUSÉE INTERNATIONAL D'HORLOGERIE, LA CHAUX-DE-FONDS**  
**Éclat de verre. La maîtrise de l'émail**

**Jusqu'au 6 novembre, du mardi au dimanche, 10h-17h**

L'exposition, proposée à l'occasion des 150 ans de la création de l'École d'arts appliqués de La Chaux-de-Fonds, met en lumière l'utilisation des techniques ancestrales de l'émail dans la décoration horlogère, du 16<sup>e</sup> siècle à nos jours.

**MUSÉE D'ART ET D'HISTOIRE, NEUCHÂTEL**

**Du projet à l'objet. Arts appliqués du 18<sup>e</sup> siècle à nos jours**

**Du 26 juin au 28 août, du mardi au dimanche, 11h-18h**

Cette exposition fait dialoguer les collections de l'École d'arts appliqués avec celles du Musée d'art et d'histoire de Neuchâtel. Elle fait revivre les étapes de réalisation d'un objet d'art appliqué, de sa conception à sa mise sur le marché, en passant par sa création et sa production. Des artistes tels que Clement Heaton ou Charles L'Eplattenier, et des entreprises telles qu'Huguenin Médailleurs ou Suchard, seront à l'honneur.



## REMERCIEMENTS

---

La Fondation en faveur de la mise en valeur du site inscrit remercie chaleureusement :

*La Ville de La Chaux-de-Fonds et les collaborateurs des différents services*

*L'association Maison Blanche*

*L'association RECIF*

*Tourisme neuchâtelois - Montagnes*

*La Jeune Chambre Internationale des Montagnes neuchâteloises*

*1000m. d'auteur·e·s*

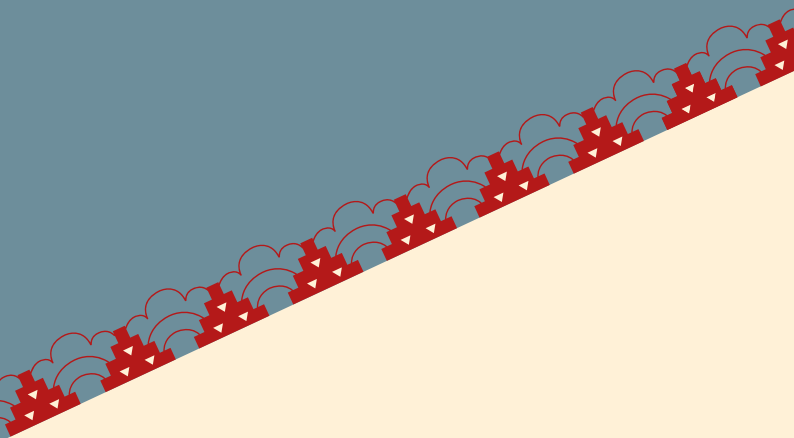
sans qui la Fête de l'urbanisme horloger ne pourrait pas avoir lieu.

Elle remercie également les partenaires et toutes les personnes qui, de près ou de loin, ont œuvré pour cette manifestation.



La Chaux-de-Fonds / Le Locle  
Urbanisme horloger inscrit au  
Patrimoine mondial UNESCO

Fondation en faveur  
de la mise en valeur du site inscrit



Organisation  
des Nations Unies  
pour l'éducation,  
la science et la culture



La Chaux-de-Fonds /  
Le Locle, urbanisme horloger  
inscrit sur la Liste du  
patrimoine mondial en 2009