



La Chaux-de-Fonds/Le Locle, urbanisme horloger

# Activités pédagogiques

(4 - 8 ans)

## Les continents

---

### Objectif

Découvrir que les sites de l'UNESCO se trouvent partout dans le monde.

### Matériel

#### Activité 1

- carte du monde (A3)
- descriptif des 14 sites sélectionnés
- images en couleurs de 14 sites sélectionnés du patrimoine mondial (A5)

#### Activité 2

- carte du monde à colorier (A4)
- carte du monde en couleurs (pour l'enseignant)
- vignettes du patrimoine mondial

### Déroulement

#### Activité 1

Les élèves choisissent une image et expliquent leur choix.

Ils doivent la replacer sur la carte.



#### Activité 2

Les élèves reçoivent une carte du monde (A4). Ils doivent colorier les continents et replacer les vignettes du patrimoine mondial au bon endroit.



## Amérique du Nord

### 1. États-Unis – Parc national du Grand Canyon (naturel, 1979)

Sculpté par le Colorado, le Grand Canyon, de près de 1 500 m de profondeur, est la gorge la plus spectaculaire du monde. Situé dans l'Arizona, il traverse le parc national du Grand Canyon. Ses strates horizontales retracent une histoire géologique s'étendant sur 2 milliards d'années. On y trouve aussi les vestiges préhistoriques d'une adaptation humaine à un environnement particulièrement rude.

### 2. États-Unis - Statue de la Liberté (culturel, 1984)

Exécutée à Paris par le sculpteur Bartholdi avec la collaboration de Gustave Eiffel pour la charpente métallique, la statue colossale de la Liberté éclairant le monde fut offerte par la France pour le centenaire de l'indépendance des États-Unis. Inaugurée en 1886, elle a accueilli depuis lors à l'entrée du port de New York des millions d'immigrants venus peupler les États-Unis.

## Amérique du Sud

### 3. Argentine - Parc national de l'Iguazu (naturel, 1984)

Haute de 80 m et longue de 2 700 m sur un front basaltique enjambant la frontière entre l'Argentine et le Brésil, la cataracte en semi-cercle au cœur de ce site est l'une des plus spectaculaires du monde. Divisée en cascades multiples produisant d'immenses embruns, elle est entourée d'une forêt subtropicale humide renfermant plus de 2 000 espèces de plantes vasculaires et abritant une faune typique de la région : tapirs, fourmiliers géants, singes hurleurs, ocelots, jaguars et caïmans.

### 4. Équateur – Ville de Quito (culturel, 1978)

Fondée au XVI<sup>e</sup> siècle sur les ruines d'une cité inca à 2 850 m d'altitude, la capitale de l'Équateur possède toujours, malgré le tremblement de terre de 1917, le centre historique le mieux préservé et le moins modifié d'Amérique latine. Les monastères San Francisco et Santo Domingo, l'église et le collège jésuite de La Compañía, avec leurs riches décorations intérieures, sont des exemples parfaits de l'« école baroque de Quito », mélange d'art espagnol, italien, mauresque, flamand et indien.

## Afrique

### 5. Tanzanie (République Unie de) – Parc national du Kilimandjaro (naturel, 1987)

Point culminant de l'Afrique à une altitude de 5 895 m, le Kilimandjaro est un massif volcanique dont la cime isolée, couverte de neiges éternelles, surplombe la savane avoisinante. Il est entouré d'une forêt de montagne et abrite de nombreux mammifères, dont beaucoup appartiennent à des espèces menacées.

### 6. Égypte - Memphis et sa nécropole – les zones des pyramides de Guizeh à Dahchour (culturel, 1979)

Autour de la capitale de l'Ancien Empire égyptien subsistent d'extraordinaires ensembles funéraires avec leurs tombes rupestres, leurs mastabas finement décorés, leur temples et leurs pyramides. Le site était considéré dans l'Antiquité comme l'une des Sept Merveilles du monde.

## Asie

### 7. Vietnam – Baie d'Ha-Long (naturel, 1994)

La baie d'Ha-Long, dans le golfe du Tonkin, compte environ 1 600 îles et îlots qui créent un paysage marin spectaculaire de piliers de calcaire. En raison du relief vertigineux, la plupart des îles sont inhabitées et non perturbées par l'homme. Les valeurs esthétiques exceptionnelles de ce site sont complétées par son grand intérêt biologique.

### 8. Chine- Grande muraille de Chine (culturel, 1987)

Vers 220 av. J.-C., Qin Shin Huang entreprit de réunir des tronçons de fortifications existants pour en faire un système défensif cohérent contre les invasions venues du nord. Poursuivis jusque sous les Ming (1368-1644), ces travaux ont produit le plus gigantesque ouvrage de génie militaire du monde. Son importance historique et stratégique n'a d'égale que sa valeur architecturale.

## Antarctique

Aucun bien inscrit.

## Océanie

### 9. Australie - La Grande Barrière (naturel, 1981)

Au nord-est de la côte australienne, le plus grand ensemble corallien du monde offre, avec ses 400 espèces de coraux, ses 1 500 espèces de poissons et ses 4 000 espèces de mollusques, un spectacle d'une variété et d'une beauté extraordinaires et d'un haut intérêt scientifique. C'est aussi l'habitat d'espèces menacées d'extinction, comme le dugong et la grande tortue verte.

### 10. Australie - Opéra de Sydney (culturel, 2007)

Inauguré en 1973, l'Opéra de Sydney fait partie des œuvres architecturales majeures du XX<sup>e</sup> siècle. Il associe divers courants innovants tant du point de vue de la forme architecturale que de la conception structurelle. Sculpture urbaine magnifique soigneusement intégrée dans un remarquable paysage côtier, à la pointe d'une péninsule qui s'avance dans le port de Sydney, cet édifice exerce depuis sa construction une grande influence sur le monde de l'architecture. L'Opéra de Sydney se compose de trois groupes de « coquilles » voûtées et entrelacées qui abritent les deux principaux lieux de représentation et un restaurant. Les « coquilles » disposées sur une vaste plate-forme sont entourées de terrasses qui font office de promenades piétonnes. En 1957, la décision prise par un jury international de confier la réalisation de l'Opéra de Sydney à l'architecte danois Jørn Utzon, a symbolisé la volonté d'adopter une démarche radicalement nouvelle en matière de construction.

## Europe

### 11. Norvège - Fjords de l'Ouest de la Norvège – Geirangerfjord et Nærøyfjord (naturel, 2005)

Situés au sud-ouest de la Norvège, au nord-est de Bergen, Geirangerfjord et Nærøyfjord, à 120 km l'un de l'autre, font partie des fjords de l'ouest de la Norvège qui s'étendent de Stavanger au sud jusqu'à Andalsnes, 500 km au nord-est. Les deux fjords, qui sont parmi les plus longs et des plus profonds du monde, sont considérés comme caractéristiques de la géographie des fjords et comme l'un des paysages les plus spectaculaires de la planète. Leur exceptionnelle beauté naturelle provient des parois cristallines, étroites et abruptes, qui s'élèvent jusqu'à 1 400 m au-dessus de la mer et plongent 500 m en dessous. Les parois à pic des fjords abritent de nombreuses cascades tandis que des rivières sauvages coulent à travers des forêts caduques et de conifères vers des lacs glaciaires, des glaciers et les montagnes escarpées. Le paysage contient une variété de phénomènes naturels, tant terrestres que marins, découlant de cet environnement, comme des moraines sous-marines et des mammifères marins. Des vestiges de vieilles formes de transhumance désormais abandonnées ajoutent un aspect culturel au caractère spectaculaire du lieu et donne une ultime touche humaine au site.

### 12. France - Mont-Saint-Michel et sa baie (culturel, 1979)

Sur un îlot rocheux au milieu de grèves immenses soumises au va-et-vient de puissantes marées, à la limite entre la Normandie et la Bretagne, s'élèvent la « merveille de l'Occident », abbaye bénédictine de style gothique dédiée à l'archange saint Michel, et le village né à l'abri de ses murailles. La construction de l'abbaye, qui s'est poursuivie du XI<sup>e</sup> au XVI<sup>e</sup> siècle, en s'adaptant à un site naturel très difficile, a été un tour de force technique et artistique.

## Suisse

### 13. Alpes suisses Jungfrau-Aletsch (naturel, 2001)

L'extension agrandie vers l'est et l'ouest le site du patrimoine mondial de Jungfrau-Aletsch-Bietschhorn, portant sa superficie à 82 400 ha au lieu de 53 900 ha. Jungfrau-Aletsch-Bietschhorn a été inscrit sur la Liste du patrimoine mondial en 2001. Le site est un exemple remarquable de la formation des Hautes Alpes, incluant la partie la plus glacée des Alpes d'Europe et le plus grand glacier d'Eurasie. Il comprend une large diversité d'écosystèmes, notamment des exemples de succession végétale, liée en particulier à la retraite des glaciers consécutive au changement climatique. Le site a une valeur universelle exceptionnelle tant par sa beauté que par la richesse des informations qu'il apporte sur la formation des montagnes et des glaciers, ainsi que sur les changements climatiques actuels. Il est aussi précieux de par les processus écologiques et biologiques qu'il illustre, notamment la succession végétale. En Europe, ce paysage impressionnant a joué un rôle important dans l'art, la littérature, l'alpinisme et le tourisme alpin.

### 14. Vieille ville de Berne (culturel, 1983)

Fondée au XII<sup>e</sup> siècle sur une colline ceinturée par l'Aare, Berne s'est développée selon un principe urbanistique exceptionnellement clair. Les bâtiments de la vieille ville, de diverses périodes, comprennent notamment des arcades du XV<sup>e</sup> siècle et des fontaines du XVI<sup>e</sup> siècle. La majeure partie de la ville médiévale a été rénovée au XVIII<sup>e</sup> siècle mais a conservé son caractère original. (culturel)







5.



6.











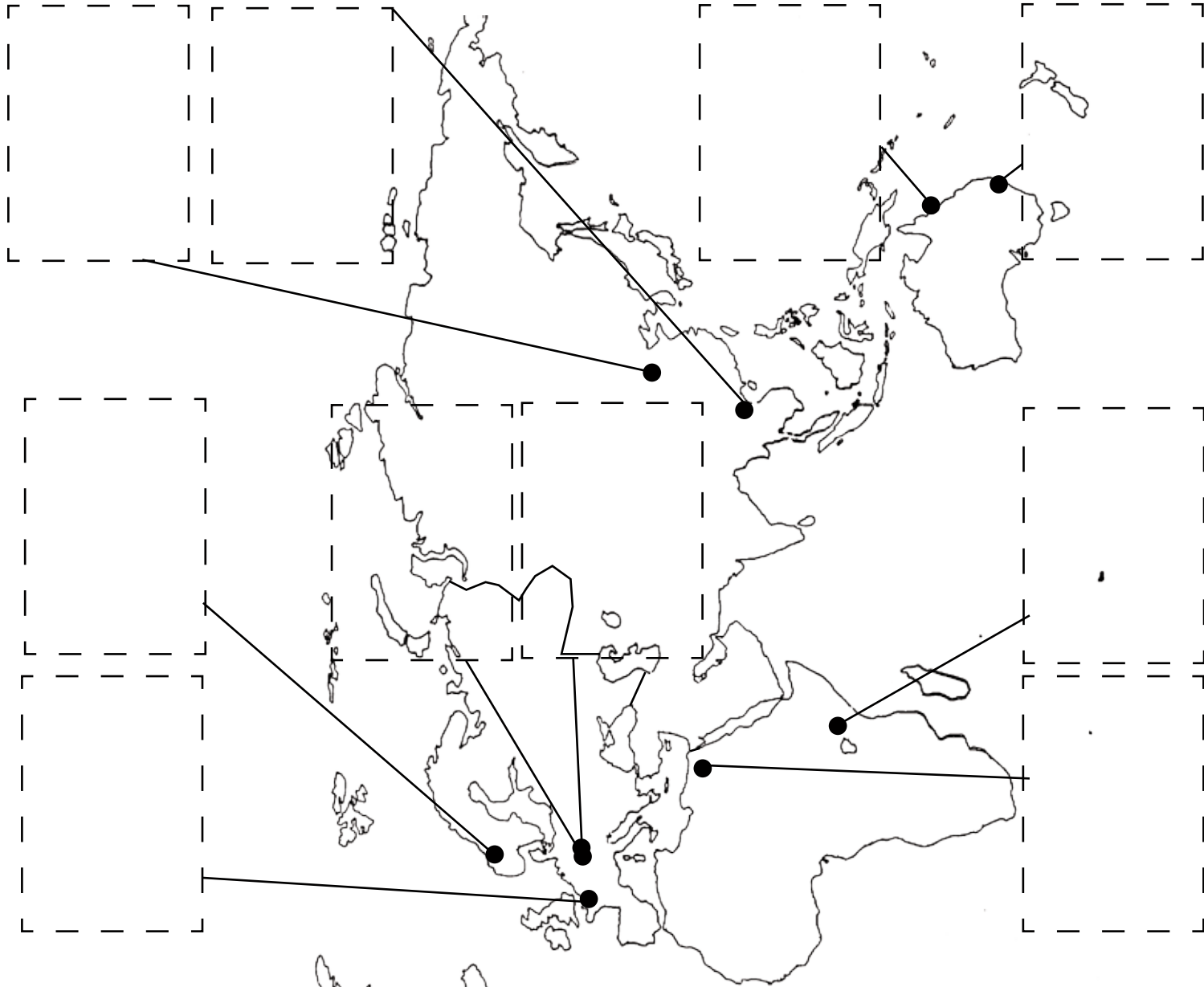
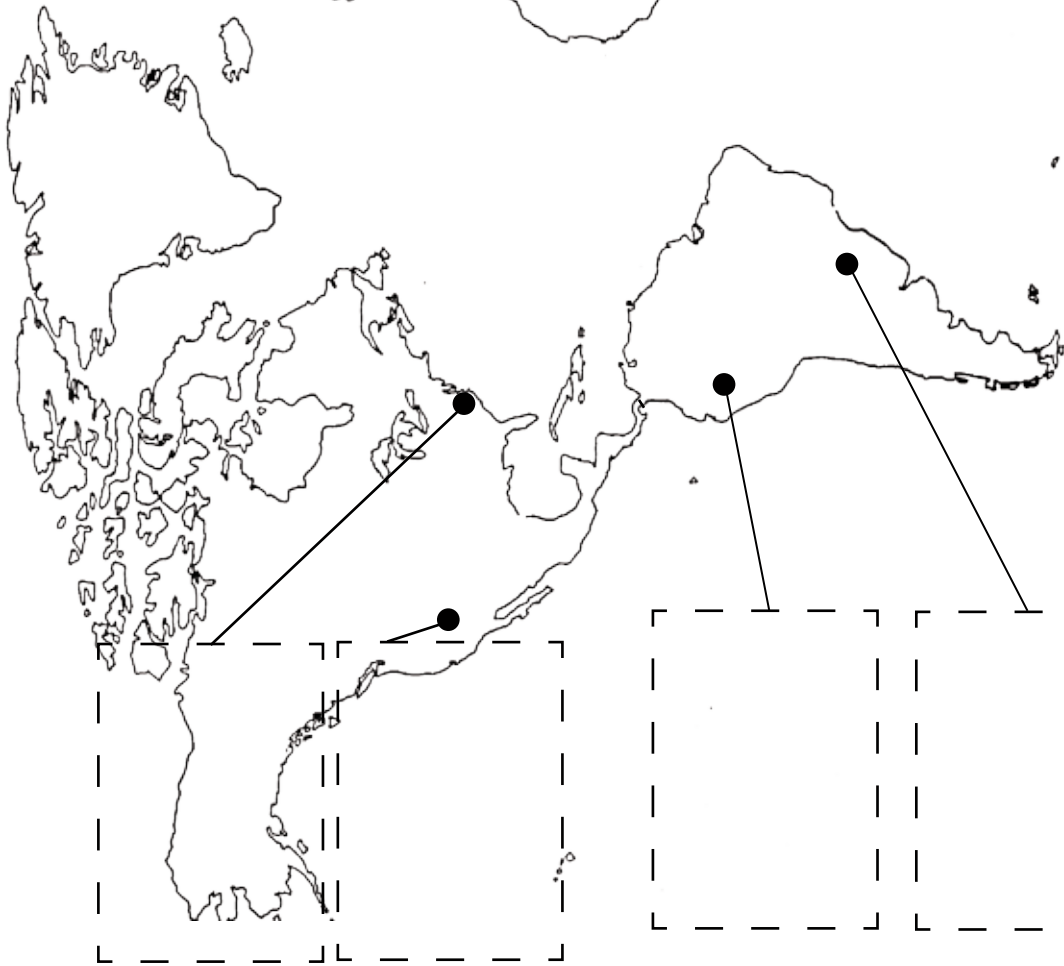
13.



14.

## Les continents et le patrimoine mondial

1. Colorie chaque continent d'une couleur différente.
2. Remplace les vignettes au bon endroit.



## Les sept continents





Découpe les vignettes et colle-les sur la carte du monde.

Activité 2 et 4

### Amérique du Nord

- 1. **Etats-Unis** – Parc national du Grand Canyon (naturel, 1979)
- 2. **Etats-Unis** - Statue de la Liberté (culturel, 1984)

### Amérique du Sud

- 3. **Argentine** - Parc national de l'Iguazu (naturel, 1984)
- 4. **Equateur** – Ville de Quito (culturel, 1978)

### Afrique

- 5. **Tanzanie** (République Unie de) – Parc national du Kilimandjaro (naturel, 1987)
- 6. **Egypte** - Memphis et sa nécropole – les zones des pyramides de Guizeh à Dahchour (culturel, 1979)

### Asie

- 7. **Vietnam** – Baie d'Ha-Long (naturel, 1994)
- 8. **Chine**- Grande muraille de Chine (culturel, 1987)

### Océanie

- 9. **Australie** - La Grande Barrière (naturel, 1981)
- 10. **Australie** - Opéra de Sydney (culturel, 2007)

### Europe

- 11. **Norvège** - Fjords de l'Ouest de la Norvège – Geirangerfjord et Nærøyfjord (naturel, 2005)
- 12. **France** - Mont-Saint-Michel et sa baie (culturel, 1979)

### Suisse

- 13. **Alpes suisses** Jungfrau-Aletsch (naturel, 2001)
- 14. **Vieille ville de Berne** (culturel, 1983)



Découpe les vignettes et colle-les dans le tableau des sites naturels et culturels.

## Les types de sites

---

### Objectif

Découvrir les deux types de sites du patrimoine mondial de l'UNESCO (sites naturels et culturels).

### Matériel

#### Activité 3

- images en couleurs du patrimoine mondial (A5)

#### Activité 4

- fiche-tableau à remplir

- vignettes du patrimoine mondial

### Déroulement

#### Activité 3

Les élèves reçoivent des images (A5). Ils doivent les trier en deux catégories (selon leurs critères) puis les élèves expliquent leur classement. Le but étant qu'ils découvrent qu'ils existent des sites culturels et naturels.



#### Activité 4

Les élèves reçoivent un tableau et doivent découper et recoller les vignettes au bon endroit.



## Site naturel ou site culturel?

Classe les vignettes dans le tableau.

Sites naturels	Sites culturels

## Les époques des sites

---

### Objectif

Découvrir que les sites de l'UNESCO appartiennent à différentes époques.

### Matériel

#### Activité 5

- images de sites culturels (A5)

#### Activité 6

- fiche ligne du temps

- vignettes des sites culturels

### Déroulement

#### Activité 5

Les élèves doivent remettre les images dans l'ordre chronologique.



#### Activité 6

Les élèves découpent les images et les collent correctement sur la ligne du temps.



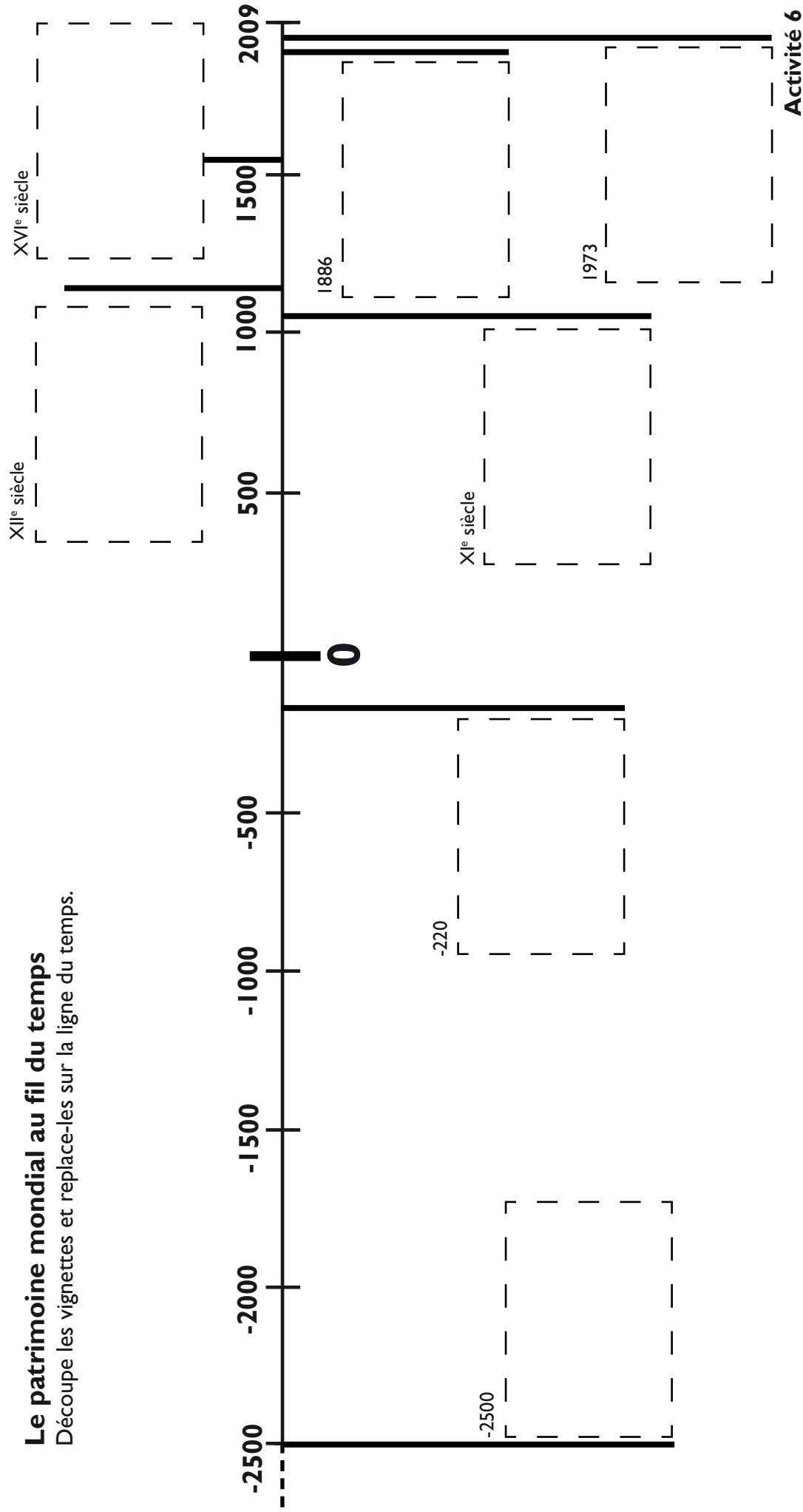




Les pyramides d'Égypte Afrique  
 Statue de la Liberté Amérique du Nord  
 Mont-Saint-Michel Europe  
 Muraille de Chine Asie  
 Ville de Quito Amérique du Sud  
 Vieille ville de Berne Europe (Suisse)  
 Opéra de Sydney Océanie

## Le patrimoine mondial au fil du temps

Découpe les vignettes et replace-les sur la ligne du temps.



## Le travail du plan (urbanisme)

---

### Objectifs

Remarquer la perpendicularité des rues de La Chaux-de-Fonds.  
Observer la construction des rues (rue, maison, jardin).

### Matériel

#### Activité 7 à 9

- 2 plans de villes, La Chaux-de-Fonds et Zürich (A4)
- schéma rue, maison, jardin

### Déroulement

#### Activité 7

Les élèves comparent les deux plans de villes et discutent des différences.



#### Activité 8

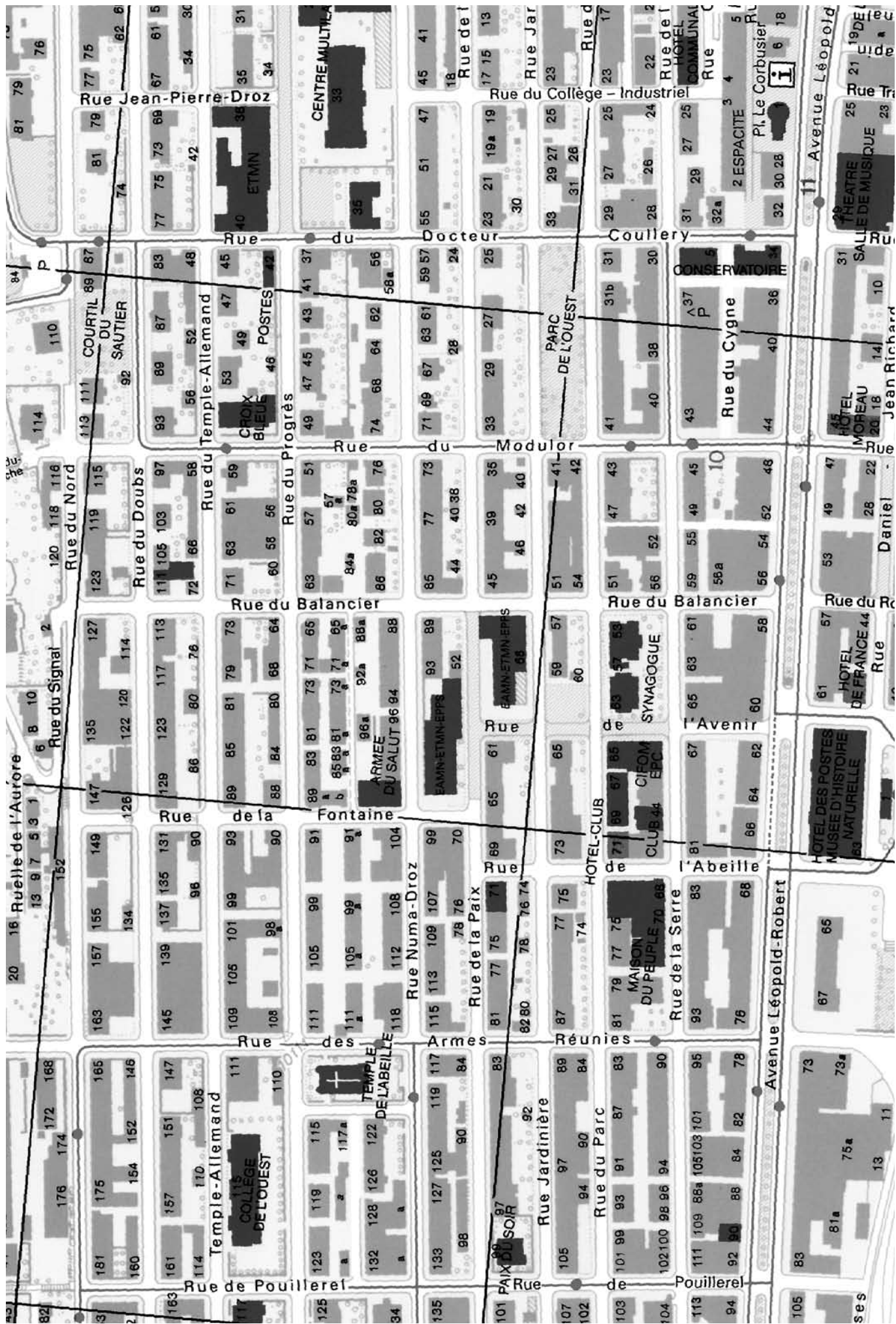
Les élèves reconstituent les puzzles des villes, créés par l'enseignant (découper les plans reçus).



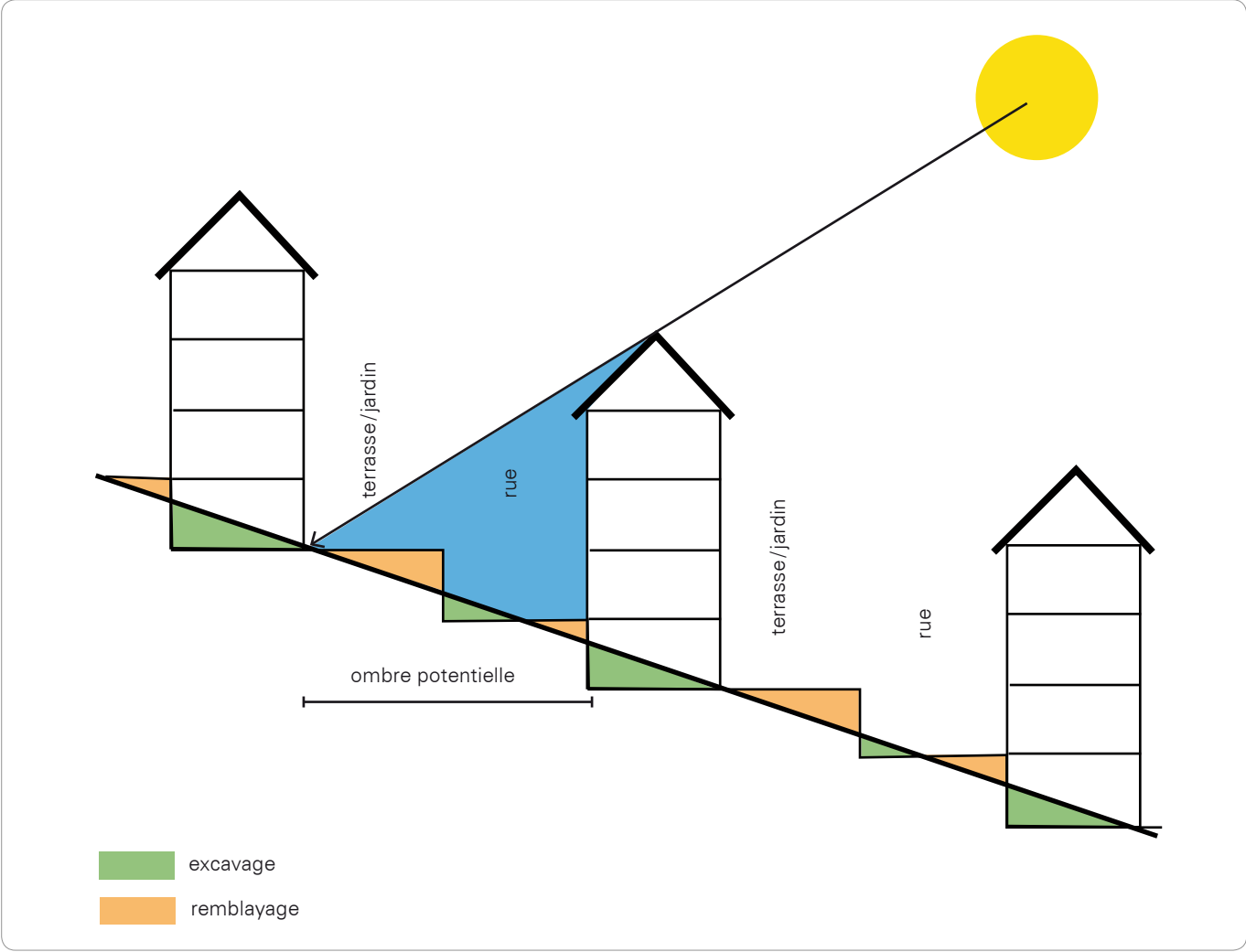
#### Activité 9

Après une balade en ville (rues de la Fusion, Armes-Réunies, Balancier, Modulor ou Dr. Coullery), les élèves doivent réaliser un dessin ou une maquette de ce qu'ils ont vu (rue, maison, jardin).









## La lumière

---

### Objectif

Prendre conscience de l'importance de la lumière pour effectuer une tâche.

### Matériel

- puzzle, coloriage, ... (matériel trouvé dans la classe)

### Déroulement

#### Activité 10

Les élèves doivent travailler les yeux bandés, dans la pénombre et à la lumière afin de se rendre compte des bienfaits de la lumière.



## L'architecture

---

### Objectif

Découvrir l'architecture liée à l'horlogerie.

### Matériel

#### Activité I 1

- photos-fiches de maisons
- vignettes
- plans de La Chaux-de-Fonds et du Locle (répartition du patrimoine horloger)

#### Activité I 2

- plan d'une façade d'usine

### Déroulement

#### Activité I 1

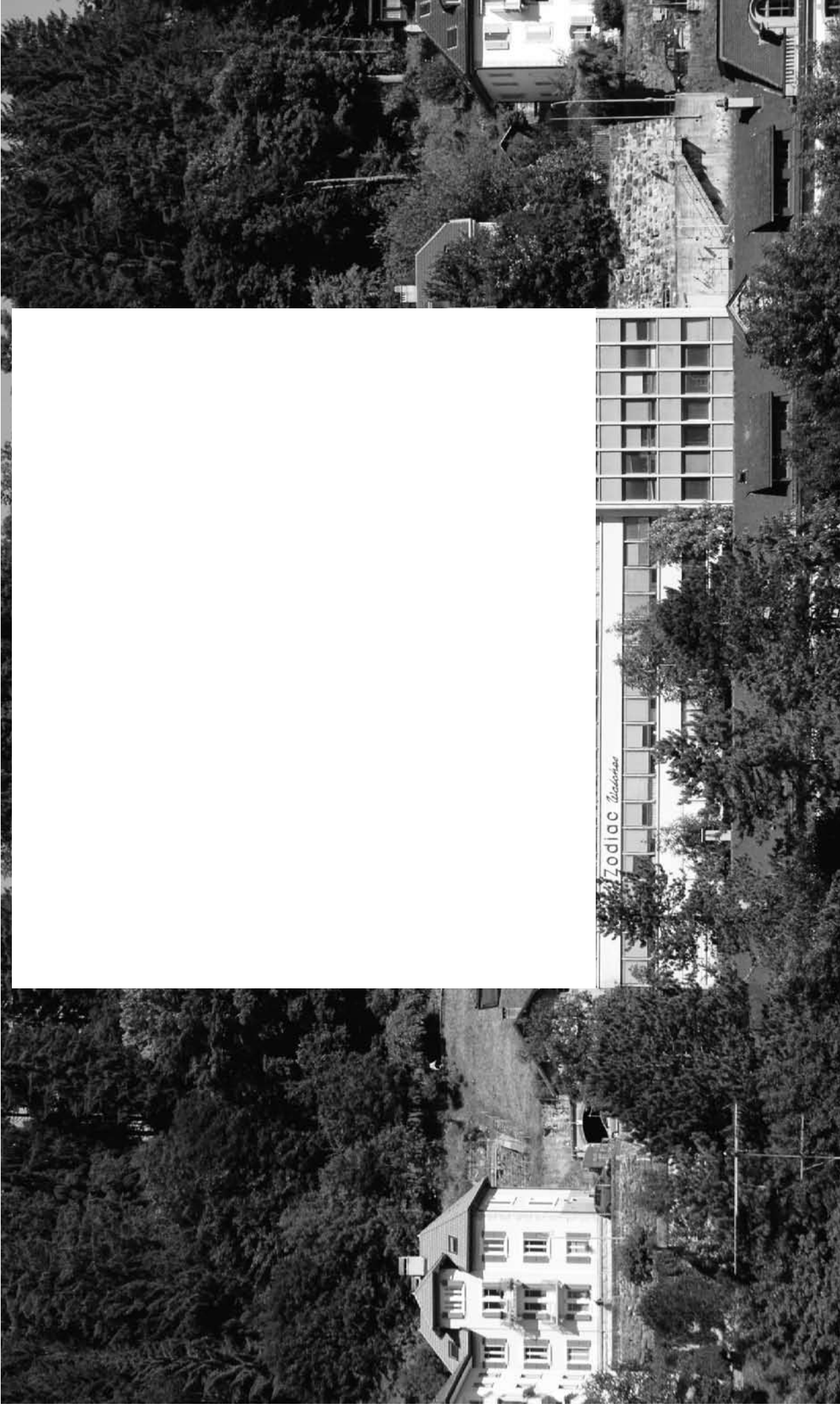
Les élèves dessinent les éléments effacés des façades.



#### Activité I 2 - Jeu de la lampe de poche

Photocopier l'image sur une feuille de papier transparent et coller les coins sur une feuille noire. Découper une forme de lampe de poche sur du papier blanc. L'élève glisse la lampe de poche entre les deux feuilles pour découvrir certains détails de la façade.

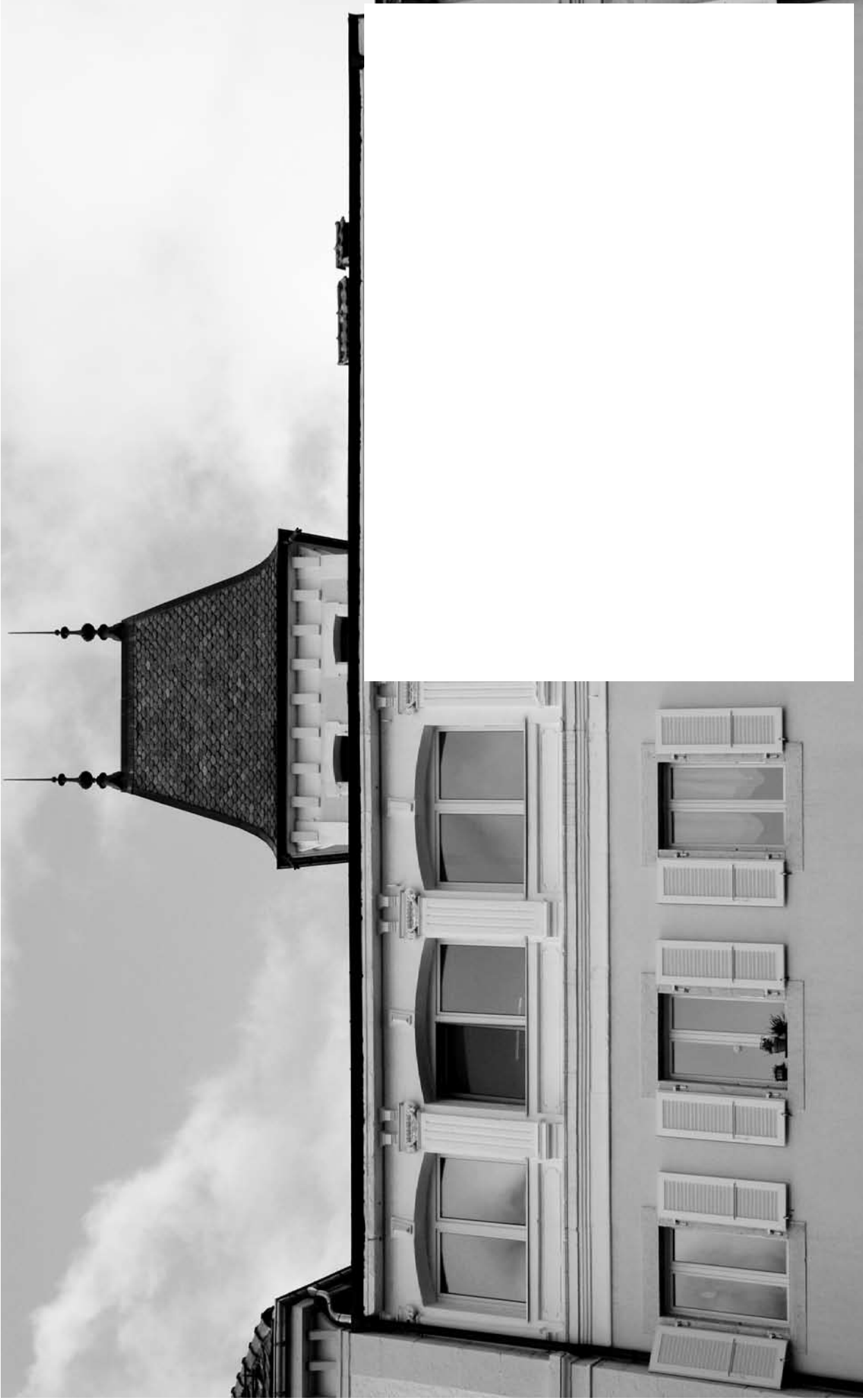




## **Le Locle, au fil de ses façades**

Cette usine n'est pas terminée. Dessine les étages qui sont encore à construire. N'oublie pas qu'il faut de la lumière.





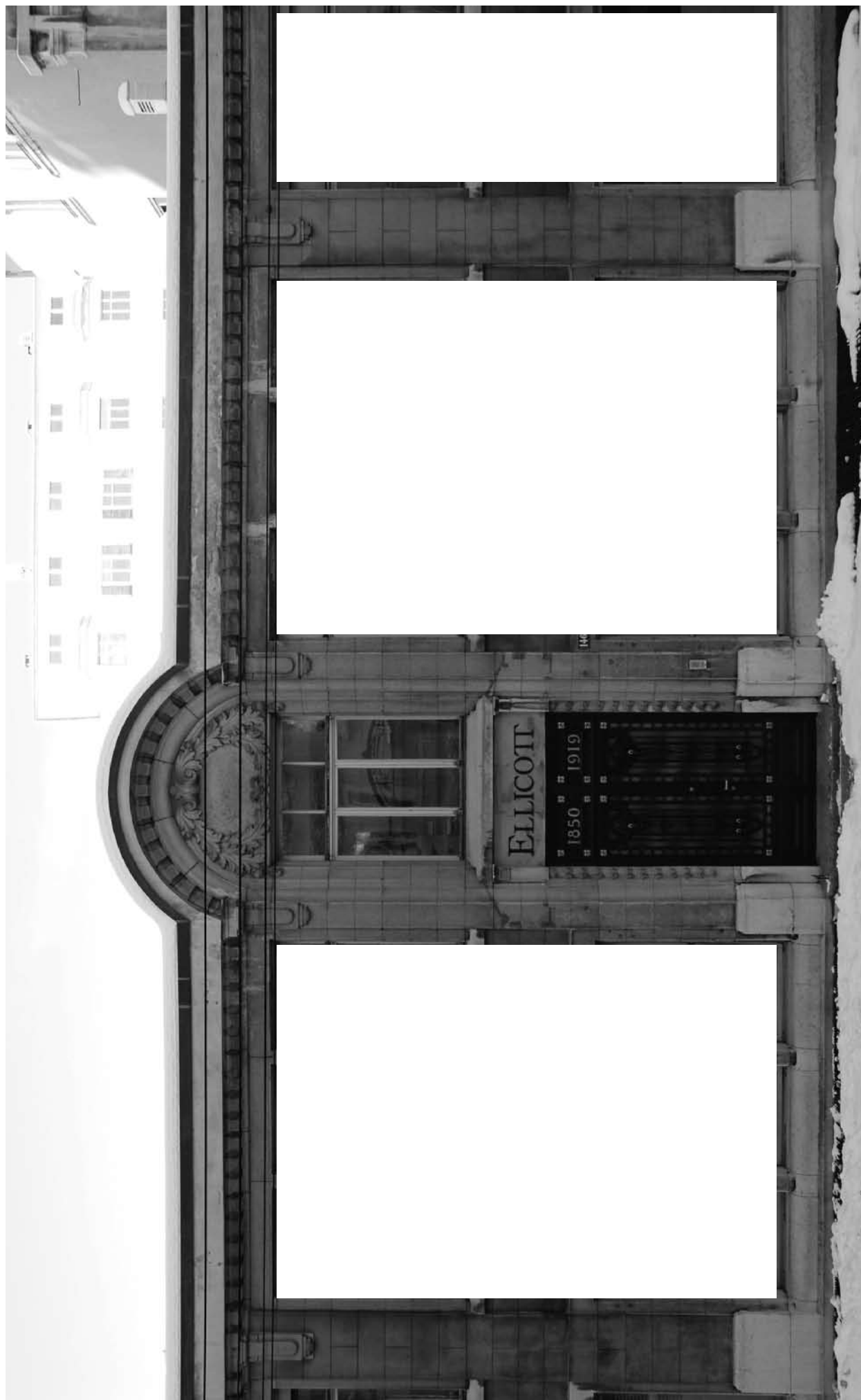
## **La Chaux-de-Fonds, au fil de ses façades**

Ce n'est pas un château, mais une maison ouvrière surmontée d'un atelier. Dessine la partie de droite.



## **La Chaux-de-Fonds, au fil de ses façades**

Il manque les deux premiers étages de cette fabrique, à toi de les imaginer.



## La Chaux-de-Fonds, au fil de ses façades

Voici une petite fabrique. Mais où sont les fenêtres ? Dessine-les.



## La Chaux-de-Fonds, au fil de ses façades

Et si on installait un atelier au dernier étage de cet immeuble ? Dessine les fenêtres qu'il faudrait.



**La Chaux-de-Fonds, au fil de ses façades**  
Complète la façade de cette fabrique d'horlogerie.



## La Chaux-de-Fonds, au fil de ses façades

Une fabrique et des appartements. En voici le début, à toi d'imaginer la suite.

Doubs 32, La Chaux-de-Fonds



## La Chaux-de-Fonds, au fil de ses façades

Dessine la façade de droite en t'inspirant de celle de gauche. Attention, des horlogers y travaillent.



**La Chaux-de-Fonds, au fil de ses façades**  
Redessine les fenêtres qui ont été effacées.

Parc 1, La Chaux-de-Fonds  
**Activité 11**

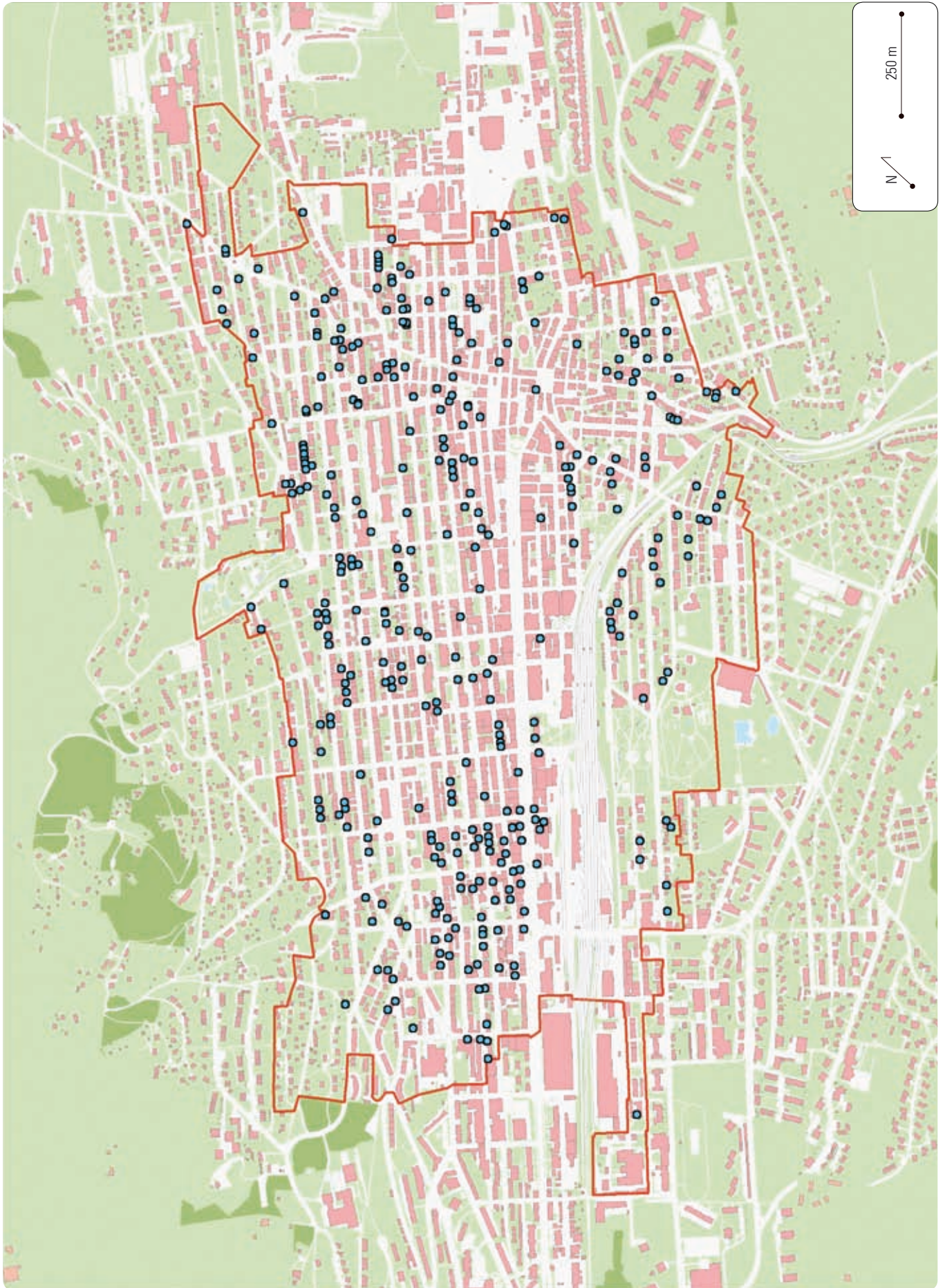




## **La Chaux-de-Fonds, au fil de ses façades**

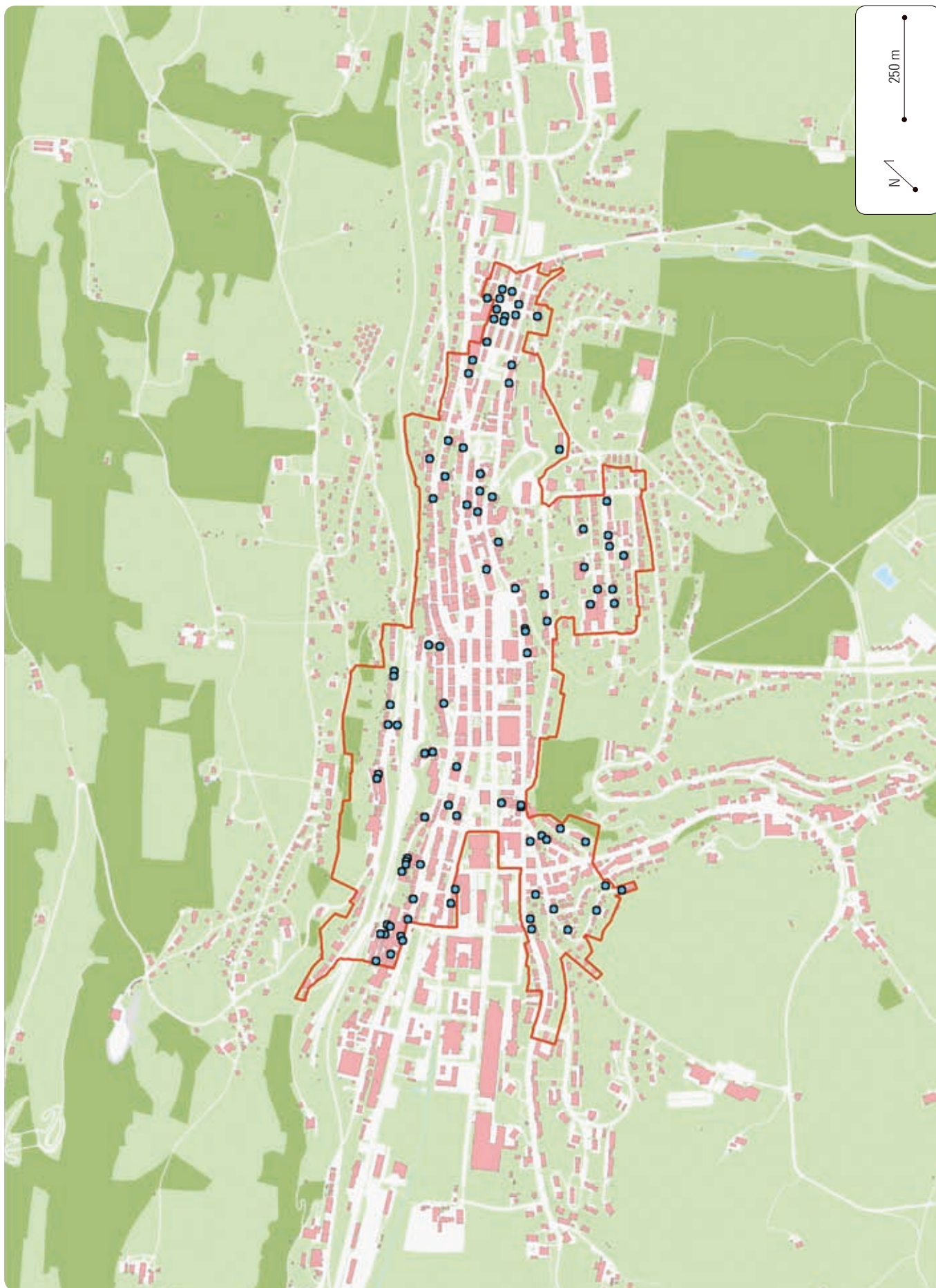
Voici la moitié d'une ancienne ferme neuchâteloise. Que se passe-t-il de l'autre côté ? Dessine-là.





● Patrimoine horloger, La Chaux-de-Fonds (carte © Canton de Neuchâtel)

## Activité II



● Patrimoine horloger, Le Locle (carte © Canton de Neuchâtel)

## Activité II



Rue du Parc 107 (1909).

## La Chaux-de-Fonds, au fil de ses horloges

---

### Objectif

Découvrir les horloges de La Chaux-de-Fonds.

### Matériel

Activité 13

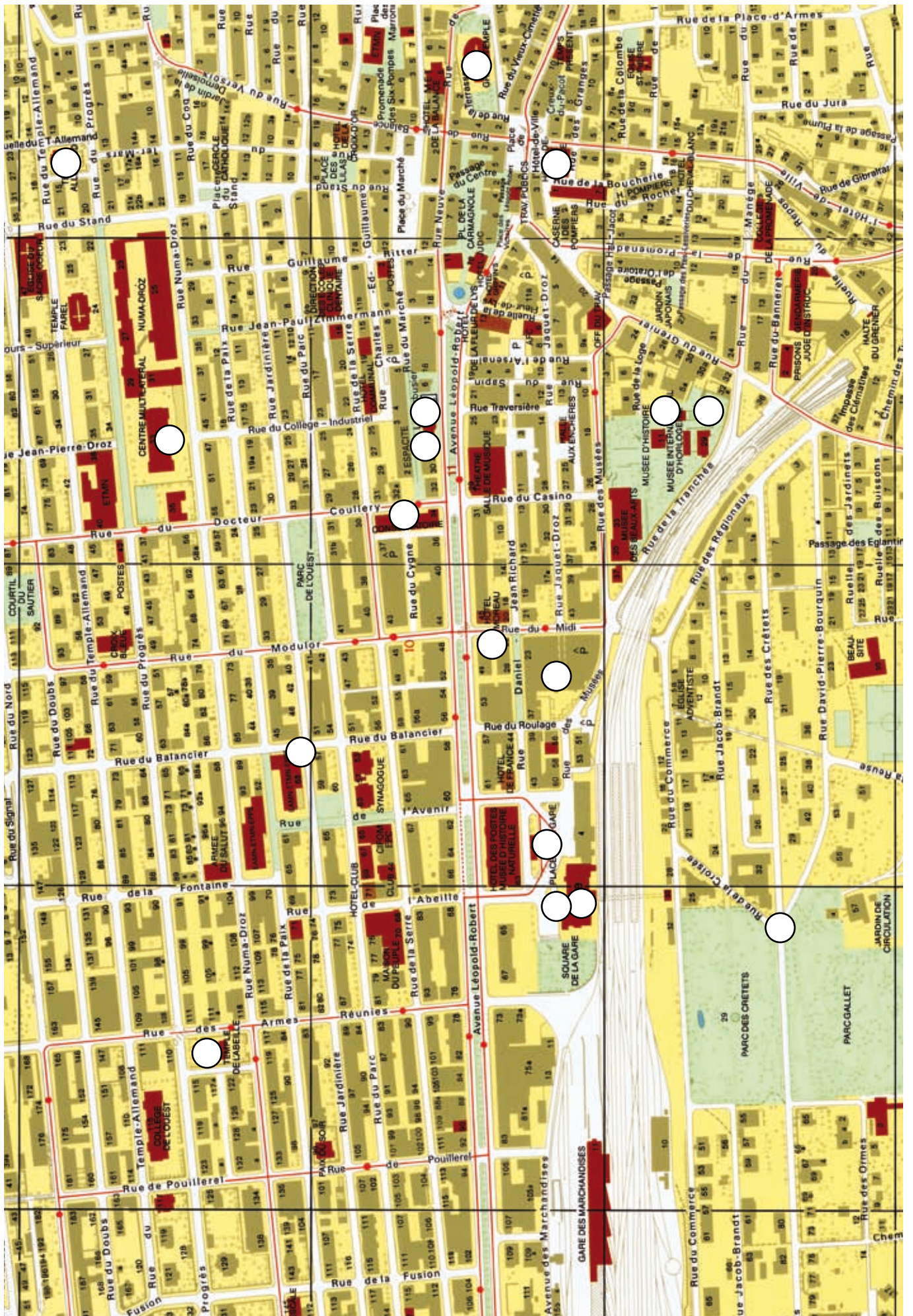
- plan de ville
- photos d'horloges

### Déroulement

Activité 13

Durant une balade en ville, les élèves découvrent les horloges de la ville.





## La Chaux-de-Fonds, au fil de ses horloges

Ecris les numéros des horloges  
que tu vois sur le plan de ville.



1. Horloge, Espacité



2. Horloge, musée d'Horlogerie



3. Carillon, parc des Musées



4. Horloge usine Singer  
rue des Crêtets 32



5. Horloge, gare



6. Horloge, gare



7. Horloge, gare des bus



8. Horloge, Métropole Centre





9. Horloge, Boucherie Centrale



10. Horloge, Conservatoire



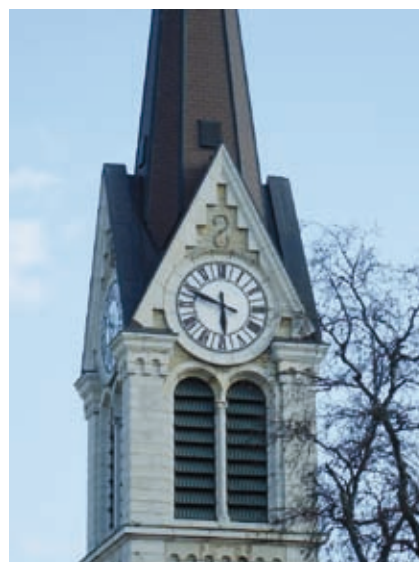
11. Horloge, Bibliothèque de la ville



12. Horloge, Temple Allemand



13. Horloge, Ecole d'Art



14. Horloge, Abeille



15. Horloge, Espacité



16. Horloge, Grand Temple



17. Horloge, Hôtel de Ville